

仲原小学校エリア防災マップ

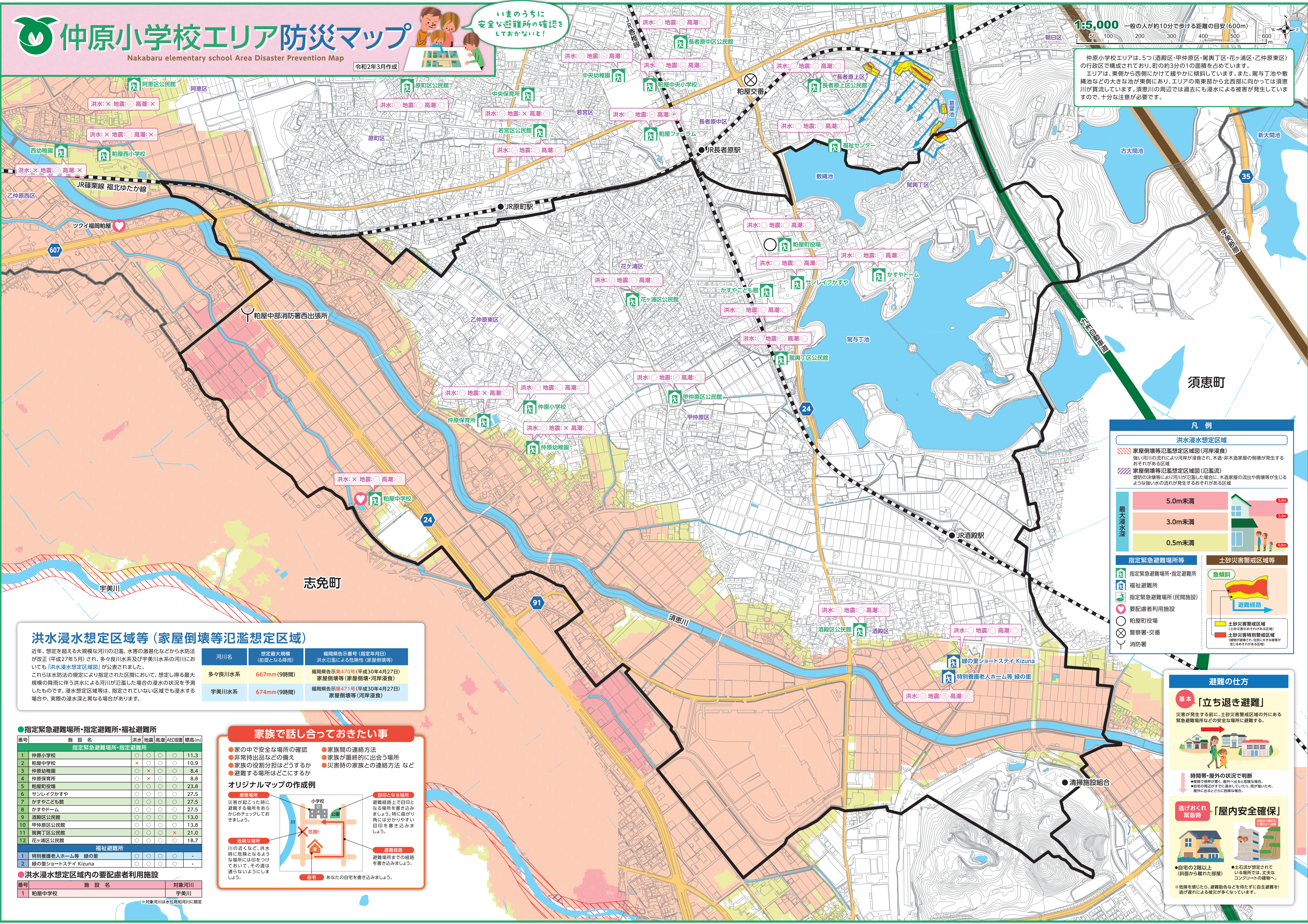
Nakabaru elementary school Area Disaster Prevention Map

令和2年3月作成

いまのうちに
安全な避難所の確認を
しておかないと!

1:5,000 一般の人が約10分で歩ける距離の目安(600m)

仲原小学校エリアは、5つ(酒殿区・甲仲原区・鶯興丁区・花ヶ浦区・乙仲原東区)の行政区で構成されており、町の約3分の1の面積を占めています。エリアは、東側から西側にかけて緩やかに傾斜しています。また、鶯与丁池や敷縄池などの大きな池が東側にあり、エリアの南東部から北西部に向かっては須恵川が貫流しています。須恵川の周辺では過去にも浸水による被害が発生していますので、十分な注意が必要です。



洪水浸水想定区域等(家屋倒壊等氾濫想定区域)

近年、想定を超える大規模な河川の氾濫、水害の激甚化などから水防法が改正(平成27年5月)され、多々良川水系及び宇美川水系の河川においても「洪水浸水想定区域図」が公表されました。これらは水防法の規定により指定された区域において、想定し得る最大規模の降雨に伴う洪水による河川が氾濫した場合の浸水の状況を予測したものです。浸水想定区域等は、指定されていない区域でも浸水する場合や、実際の浸水深と異なる場合があります。

河川名	想定最大規模(前堤となる降雨)	福岡県告示番号(指定年月日)
多々良川水系	667mm(9時間)	福岡県告示第470号(平成30年4月27日) 家屋倒壊等(家屋倒壊・河岸浸食)
宇美川水系	674mm(9時間)	福岡県告示第471号(平成30年4月27日) 家屋倒壊等(河岸浸食)

指定緊急避難場所・指定避難所・福祉避難所

番号	施設名	洪水	地震	高潮	AED設置	標高(m)
指定緊急避難場所・指定避難所						
1	仲原小学校	○	○	○	○	11.3
2	粕屋中学校	×	○	○	○	10.9
3	仲原幼稚園	○	×	○	○	8.4
4	仲原保育所	○	×	○	○	8.8
5	粕屋町役場	○	○	○	○	23.8
6	サンレイクかすや	○	○	○	○	27.5
7	かすやこども館	○	○	○	○	27.5
8	かすやドーム	○	○	○	○	27.5
9	酒殿区公民館	○	○	○	○	13.0
10	甲仲原区公民館	○	○	○	○	13.8
11	鶯興丁区公民館	○	○	○	×	21.0
12	花ヶ浦区公民館	○	○	○	○	18.7
福祉避難所						
1	特別養護老人ホーム等の緑の里	○	○	○	○	-
2	緑の里ショートステイ Kizuna	○	○	○	○	-

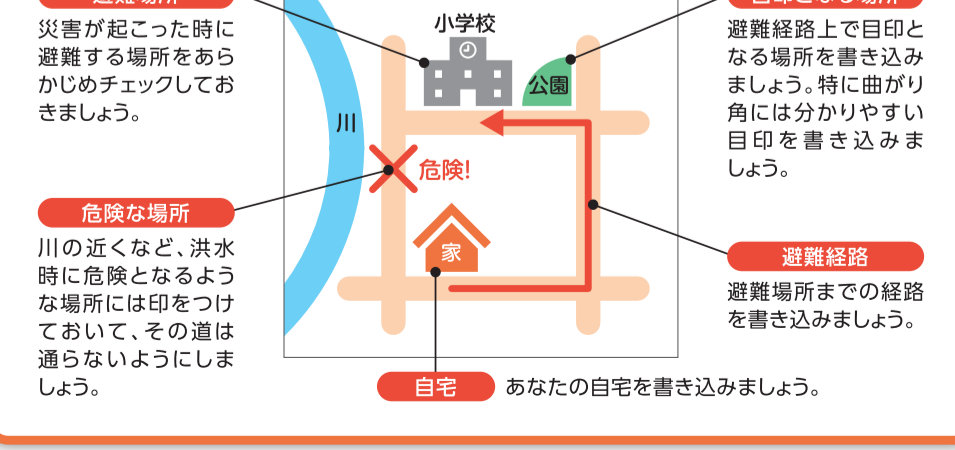
洪水浸水想定区域内の要配慮者利用施設

番号	施設名	対象河川
1	粕屋中学校	宇美川

家族で話し合っておきたい事

- 家の中で安全な場所の確認
- 非常持出品などの備え
- 家族の役割分担はどうするか
- 避難する場所はどこにするか
- 家族間の連絡方法
- 家族が最終的に出会う場所
- 災害時の家族との連絡方法 など

オリジナルマップの作成例



凡例

洪水浸水想定区域

- 家屋倒壊等氾濫想定区域図(河岸浸食)
強い河川の流れにより河岸が浸食され、木造・非木造家屋の倒壊が発生するおそれがある区域
- 家屋倒壊等氾濫想定区域図(氾濫流)
堤防の決壊等により河川が氾濫した場合に、木造家屋の流出や倒壊等が生じるような強い水の流れが発生するおそれがある区域

最大浸水深

- 5.0m未満
- 3.0m未満
- 0.5m未満

指定緊急避難場所等

- 指定緊急避難場所・指定避難所
- 福祉避難所
- 指定緊急避難場所(民間施設)
- 要配慮者利用施設
- 粕屋町役場
- 警察署・交番
- 消防署

土砂災害警戒区域等

- 急傾斜
- 避難経路
- 土砂災害警戒区域(土砂災害のおそれがある区域)
- 土砂災害特別警戒区域(浸水想定区域、土砂災害警戒区域が重なるおそれがある区域)

避難の仕方

基本 「立ち退き避難」

災害が発生する前に、土砂災害警戒区域の外にある緊急避難場所などの安全な場所に避難する。

時間帯・屋外の状況で判断

- 時間帯で判断する場合、屋外へ出る必要はない。
- 自宅の周辺がすでに浸水していたり、雨が強い場合は、屋外に出ると危険な場合。

逃げおくれ 「屋内安全確保」

- 自宅の2階以上(斜面から離れた部屋)
- 土石流が想定されている場所では、丈夫なコンクリートの建物へ。

※危険を感じたら、避難勧告などを待たずに自主避難を! 逃げ遅れによる被災が多くなっています。

※対象河川は水位周知河川に限定