

かすや 議会だより

No. 169

2023年
8月7日発行

6月
議会号



「笑顔を守る 地域を守る 人と未来をつなぐ消防団！」
save my town ～私たちにもできる消防団活動～

表紙関連記事は16ページへ



広報・啓発班 Instagram

広報・啓発班の
Instagramでは、
消防団の活動を
紹介しています。
フォロー
お待ちしております！



@KASUYA.WOMAN.VFF

定例会ピックアップ P2～P3 ・ 町政を問う一般質問 P10～P15

定例会ピックアップ

6月定例会は6月2日から6月13日までの12日間での会期で開催されました。

1 駕与丁公園ハツ橋の改修工事が始まります

- 契約金額 6910万円（指名競争入札）
- 契約の相手方 株式会社安武
代表取締役 安武 万紀子
- 工事期間 令和6年1月31日まで
- 工事概要 根太・横棧取替
(ガラス繊維強化プラスチック製)、
床板取替(再生木)等



ハツ橋

2 町内在住の65歳以上のシニア世代に「おこめギフト券」が支給されます

物価の価格高騰の影響を受けている、令和5年7月1日現在町内在住の65歳以上のシニア世代に、生活者支援として一人当たり2200円分の「全国共通お米ギフト券」が支給されます。

この券は粕屋農業協同組合から、4万7500枚、購入額としては2375万円分を購入予定としています。



おこめギフト券
(イメージ図)

3 長寿命化大規模修繕工事を行ったマンションの固定資産税軽減措置が創設されました

改正マンション管理適正化法に基づく管理計画認定マンションなどの一定の要件を満たすマンションについて、長寿命化に資する一定の大規模改修工事を令和5年4月1日から令和7年3月31日までの間に実施した場合、翌年度分に限り、家屋に係る固定資産税の3分の1が減額されます。



4 国民健康保険税条例の一部が改正されました

・今回の改正により国民健康保険税賦課限度額が下記のとおり引き上げられました。

| 変更年度 | 医療分 | 支援分 | 介護分 | 全体 | 増減 |
|-------|------|-------------|------|--------------|-----|
| 令和4年度 | 65万円 | 20万円 | 17万円 | 102万円 | — |
| 令和5年度 | 65万円 | 22万円 | 17万円 | 104万円 | 2万円 |

・令和5年度の軽減判定所得について、物価賃金等の変動を加味し、5割軽減、2割軽減について下記のとおり変更がありました。

| | 改正前軽減判定所得 | | 改正後軽減判定所得 |
|------|---|---|--|
| 7割軽減 | 43万円+10万円× (給与所得者等の数-1) | | 変更なし |
| 5割軽減 | 43万円+28.5万円×被保険者数+ 10万円×(給与所得者等の数-1) | ▶ | 43万円+ 29万円 ×被保険者数+ 10万円×(給与所得者等の数-1) |
| 2割軽減 | 43万円+52万円×被保険者数+ 10万円×(給与所得者等の数-1) | | 43万円+ 53.5万円 ×被保険者数+ 10万円×(給与所得者等の数-1) |

5 軽自動車税の環境性能割税率区分の見直し及びグリーン化特例が延長されました

軽自動車税種別割の、電気自動車等を取得した場合の軽減措置(翌年度の種別割75%軽減等)について、適用期限が3年間



延長されました。また、半導体不足等の現状を踏まえ、環境性能割の現行の税率区分が令和5年12月末まで据え置かれます。なお、2035年までの乗用車新車販売に占める電動車の割合を100%とする政府目標と整合させ、電動車の一層の普及促進を図るため、各税率区分における燃費基準達成度が3年間で段階的に引き上げられます。

6 仲原川河川改修(鋼矢板護岸)工事が始まります

昨年工事を実施した箇所の上に下流側を改修します。

- 契約金額 1億2120万円 (条件付一般競争入札)
- 契約の相手方 アスミオ株式会社
代表取締役 吉岡 澄男
- 工事期間 令和6年3月15日まで
- 工事概要 護岸工(鋼矢板圧入、袋詰玉石据付等)



令和5年度 一般会計補正予算 (第2回)

1億4039万円を増額 

総額 208億1186万円

主な歳出予算をピックアップ

●新型コロナウイルスワクチン接種事業……………1億1566万円

- ・令和5年春夏接種…5月8日から8月末まで
- ・令和5年秋冬接種…9月から開始
(重症化リスクの高い者及び重症化リスクが高い者が集まる医療機関や介護施設に従事する者については春夏に1回追加)
- ・接種対象者…初回接種(1・2回接種)を完了した5歳以上の全ての者
- ・小児接種(5歳から11歳)の追加接種の継続…令和5年8月末まで

●西幼稚園太陽光発電設置工事……………1052万円

- ・容量:20kw(西幼稚園の使用電力をまかなう)
- ・太陽光パネル:58枚
- ・売電契約計画有り
- ・議会からの要望

環境に配慮したGXの取り組みは重要なことであり、費用対効果をしっかり検討するよう要望した。また、今回は子ども未来課で計画した事業であるが、今年新たに設置したGX推進室で公共施設全体の計画を立て、スケールメリットが最大限いかせるよう取り組むことを要望した。



設置位置:南側(園庭側)

西幼稚園太陽光発電設置工事 設置位置図

一目でわかる審議結果

令和5年6月定例会に提出された議案は27件です。

| 議案番号 | ◎議案名はわかりやすい 文言に置き換えています | 採決結果 | 賛成(人) | 古家昌和 | 田代勘 | 杉野公彦 | 宮崎広子 | 末若憲治 | 井上正宏 | 案浦兼敏 | 鞭馬直澄 | 川口晃 | 福永善之 | 田川正治 | 久我純治 | 本田芳枝 | 山脇秀隆 | 安藤和寿 | 小池弘基 | |
|------|---------------------------------------|------|-------|------|-----|------|------|------|------|------|------|-----|------|------|------|------|------|------|------|---|
| 38 | 専決処分の承認を求めること(税条例の一部改正) | 承認 | 14 | ○ | ○ | ○ | 欠 | ○ | ○ | ○ | ○ | ○ | ○ | ○ | ○ | ○ | ○ | ○ | ○ | ○ |
| 39 | 専決処分の承認を求めること(国民健康保険税条例の一部改正) | 承認 | 14 | ○ | ○ | ○ | 欠 | ○ | ○ | ○ | ○ | ○ | ○ | ○ | ○ | ○ | ○ | ○ | ○ | ○ |
| 40 | 農業委員会委員の任命同意(八尋英志氏) | 同意 | 14 | ○ | ○ | ○ | 欠 | ○ | ○ | ○ | ○ | ○ | ○ | ○ | ○ | ○ | ○ | ○ | ○ | ○ |
| 41 | 農業委員会委員の任命同意(安川喜代昭氏) | 同意 | 14 | ○ | ○ | ○ | 欠 | ○ | ○ | ○ | ○ | ○ | ○ | ○ | ○ | ○ | ○ | ○ | ○ | ○ |
| 42 | 農業委員会委員の任命同意(小西敏喜氏) | 同意 | 14 | ○ | ○ | ○ | 欠 | ○ | ○ | ○ | ○ | ○ | ○ | ○ | ○ | ○ | ○ | ○ | ○ | ○ |
| 43 | 農業委員会委員の任命同意(池田喜男氏) | 同意 | 14 | ○ | ○ | ○ | 欠 | ○ | ○ | ○ | ○ | ○ | ○ | ○ | ○ | ○ | ○ | ○ | ○ | ○ |
| 44 | 農業委員会委員の任命同意(長正富氏) | 同意 | 14 | ○ | ○ | ○ | 欠 | ○ | ○ | ○ | ○ | ○ | ○ | ○ | ○ | ○ | ○ | ○ | ○ | ○ |
| 45 | 農業委員会委員の任命同意(船越英治氏) | 同意 | 14 | ○ | ○ | ○ | 欠 | ○ | ○ | ○ | ○ | ○ | ○ | ○ | ○ | ○ | ○ | ○ | ○ | ○ |
| 46 | 農業委員会委員の任命同意(安河内文壽氏) | 同意 | 14 | ○ | ○ | ○ | 欠 | ○ | ○ | ○ | ○ | ○ | ○ | ○ | ○ | ○ | ○ | ○ | ○ | ○ |
| 47 | 農業委員会委員の任命同意(瓜生俊二氏) | 同意 | 14 | ○ | ○ | ○ | 欠 | ○ | ○ | ○ | ○ | ○ | ○ | ○ | ○ | ○ | ○ | ○ | ○ | ○ |
| 48 | 農業委員会委員の任命同意(西村茂信氏) | 同意 | 14 | ○ | ○ | ○ | 欠 | ○ | ○ | ○ | ○ | ○ | ○ | ○ | ○ | ○ | ○ | ○ | ○ | ○ |
| 49 | 農業委員会委員の任命同意(安川利正氏) | 同意 | 14 | ○ | ○ | ○ | 欠 | ○ | ○ | ○ | ○ | ○ | ○ | ○ | ○ | ○ | ○ | ○ | ○ | ○ |
| 50 | 農業委員会委員の任命同意(今泉勝子氏) | 同意 | 14 | ○ | ○ | ○ | 欠 | ○ | ○ | ○ | ○ | ○ | ○ | ○ | ○ | ○ | ○ | ○ | ○ | ○ |
| 51 | 農業委員会委員の任命同意(安川辰己氏) | 同意 | 14 | ○ | ○ | ○ | 欠 | ○ | ○ | ○ | ○ | ○ | ○ | ○ | ○ | ○ | ○ | ○ | ○ | ○ |
| 52 | 農業委員会委員の任命同意(江口典子氏) | 同意 | 14 | ○ | ○ | ○ | 欠 | ○ | ○ | ○ | ○ | ○ | ○ | ○ | ○ | ○ | ○ | ○ | ○ | ○ |
| 53 | 農業委員会委員の任命同意(松井典子氏) | 同意 | 14 | ○ | ○ | ○ | 欠 | ○ | ○ | ○ | ○ | ○ | ○ | ○ | ○ | ○ | ○ | ○ | ○ | ○ |
| 54 | 特別職の職員で非常勤のものの報酬及び費用弁償に関する条例の一部改正 | 可決 | 13 | ○ | ○ | ○ | 欠 | ○ | ○ | ○ | ○ | ○ | ● | ○ | ○ | ○ | ○ | ○ | ○ | ○ |
| 55 | 教育委員会委員の任命同意(安河内哲也氏) | 同意 | 14 | ○ | ○ | ○ | 欠 | ○ | ○ | ○ | ○ | ○ | ○ | ○ | ○ | ○ | ○ | ○ | ○ | ○ |
| 56 | 放課後児童健全育成事業の設備及び運営に関する基準を定める条例の一部改正 | 可決 | 14 | ○ | ○ | ○ | 欠 | ○ | ○ | ○ | ○ | ○ | ○ | ○ | ○ | ○ | ○ | ○ | ○ | ○ |
| 57 | 子ども・子育て会議条例の一部改正 | 可決 | 14 | ○ | ○ | ○ | 欠 | ○ | ○ | ○ | ○ | ○ | ○ | ○ | ○ | ○ | ○ | ○ | ○ | ○ |
| 58 | 家庭的保育事業等の設備及び運営の基準に関する条例の一部改正 | 可決 | 14 | ○ | ○ | ○ | 欠 | ○ | ○ | ○ | ○ | ○ | ○ | ○ | ○ | ○ | ○ | ○ | ○ | ○ |
| 59 | 特定教育・保育施設及び特定地域型保育事業の運営の基準に関する条例の一部改正 | 可決 | 14 | ○ | ○ | ○ | 欠 | ○ | ○ | ○ | ○ | ○ | ○ | ○ | ○ | ○ | ○ | ○ | ○ | ○ |
| 60 | 令和5年度 粕屋町一般会計補正予算(第2回) | 可決 | 14 | ○ | ○ | ○ | 欠 | ○ | ○ | ○ | ○ | ○ | ○ | ○ | ○ | ○ | ○ | ○ | ○ | ○ |
| 61 | 令和5年度 粕屋町流域関連公共下水道事業会計補正予算(第1回) | 可決 | 14 | ○ | ○ | ○ | 欠 | ○ | ○ | ○ | ○ | ○ | ○ | ○ | ○ | ○ | ○ | ○ | ○ | ○ |
| 62 | 工事請負契約の締結(駕与丁公園第1工区八ツ橋改修工事) | 可決 | 14 | ○ | ○ | ○ | 欠 | ○ | ○ | ○ | ○ | ○ | ○ | ○ | ○ | ○ | ○ | ○ | ○ | ○ |
| 63 | 工事請負契約の締結(仲原川河川改修(鋼矢板護岸)工事) | 可決 | 14 | ○ | ○ | ○ | 欠 | ○ | ○ | ○ | ○ | ○ | ○ | ○ | ○ | ○ | ○ | ○ | ○ | ○ |
| 64 | 財産の取得及び無償譲渡(全国共通おこめギフト券) | 可決 | 13 | ○ | ○ | ○ | 欠 | ○ | ○ | ○ | ○ | ○ | ● | ○ | ○ | ○ | ○ | ○ | ○ | ○ |

議長は採決にわりません

○⇒賛成 ●⇒反対 —⇒退席 欠⇒欠席

右のQRコードより採決の様子を
ホームページでもご覧になれます。



粕屋町議会
イメージキャラクター
「かすカモ」



令和5年第1回臨時会 4月24日開催

一般会計補正予算(第1回)

4億9147万円を増額  総額 206億7147万円

●手数料徴収条例の一部改正を可決しました

新型コロナウイルス感染症対応地方創生臨時交付金を活用し、マイナンバーカードを利用したコンビニ交付サービスによる各種証明発行手数料の減額が行われます。生活者支援と役場窓口の混雑緩和を目的に、住民票の写しなど5つの証明書をそれぞれ10円で取得できます。

期間限定で、令和5年6月1日から令和6年3月31日まで実施されます。

討論

議案
36号

手数料条例の一部改正案についての討論

可決



反対
討論

田川 正治 議員

マイナンバーカードの取得者だけに、税金を使いコンビニでの戸籍謄本等の手数料割引は、町民を差別化するもので憲法と行政サービスの平等性にも反する。公共料金の負担軽減は町民すべてに実施すること。特に、税金は低所得者や非課税世帯、子育て世帯等の生活者支援や、高齢者や障がい者等の社会的弱者に支給すべき。

個人情報漏洩する危険があるマイナンバーカードの取得は、個人の自由であり強制すべきでない。

反対
討論

福永 善之 議員

反対の理由は、住民票など、証明書の発行手数料を10円とする、タダ同然の提案だからだ。以前は、証明書を取得するためには、基本的に役場へ出向き、開庁時間内の月曜日から金曜日の17時までという選択肢しかなかった。

現在は、マイナカードにより、コンビニ取得が可能となり、サービスの利便性は向上していると考える。タダ同然の行政サービスには、賛同できない。

賛成
討論

本田 芳枝 議員

画期的な試みだと思う。国の交付金を利用して10カ月の間、格安の行政サービスを行う。その間に町政運営において職員の配置、町民の動向など、町はこの施策のメリット、デメリットを検討することができる。最終日の令和6年3月31日以降にその結果に応じた次の施策を行えば良い。そうした実験的な取り組みを可能にする今回の条例改正に賛成する。

- 電気・ガス・食料品価格高騰重点支援交付金活用事業.....4億4167万円
 - ・低所得世帯(令和5年度住民税均等割り非課税世帯など)へ3万円給付.....1億4400万円
 - ・全町民へ地域商品券(エール商品券5000円分)配布.....2億6301万円
 - ・65歳以上のシニア世代へおこめ券2200円配布.....2740万円
 - ・コンビニサービスによる証明書発行手数料減額.....726万円
- 子育て世帯生活支援特別給付金給付事業.....5550万円

低所得の子育て世帯(ひとり親世帯を除く)へ児童一人当たり給付金5万円を支給

一目でわかる審議結果 < 令和5年4月臨時会に提出された議案は2件です。 >

| 議案番号 | ◎議案名はわかりやすい 文言に置き換えています | 採決結果 | 賛成(人) | 古家昌和 | 田代勸 | 杉野公彦 | 宮崎広子 | 末若憲治 | 井上正宏 | 案浦兼敏 | 鞭馬直澄 | 川口善之 | 福永正治 | 田川純治 | 久我芳枝 | 本田秀隆 | 山脇和寿 | 安藤弘基 | 小池 | |
|------|----------------------------|------|-------|------|-----|------|------|------|------|------|------|------|------|------|------|------|------|------|----|------------------|
| 36 | 手数料徴収条例の一部改正 | 可決 | 11 | ○ | ○ | ○ | ○ | ○ | ○ | ○ | ○ | ● | ● | ● | ○ | ○ | ○ | ○ | ○ | 議決は採決に 加わりません |
| 37 | 令和5年度 一般会計補正予算 | 可決 | 14 | ○ | ○ | ○ | ○ | ○ | ○ | ○ | ○ | ○ | ● | ○ | ○ | ○ | ○ | ○ | ○ | 議決は採決に 加わりません |

○⇒賛成 ●⇒反対 一⇒退席 欠⇒欠席

総務建設常任委員会

市制に向けた取り組みについての報告を要請

総務建設常任委員会では、市制に向けた取り組みについて、これまで他都市への視察調査を実施し、これらの調査結果をもとに議員間で討議し、また、一般質問などで執行部への意見や提案などを行ってきました。

令和5年4月1日付けで町に市制対策室が設置されたため、設置の経緯や今後の取り組みについて、5月9日に報告を求めました。その概要は以下のとおりです。

市制対策室設置の経緯

粕屋町では、平成30年11月に職員による調査研究チーム「市制塾」を発足させ、将来の市制施行を見据え、市制に係る事項について調査研究を行ってきました。

市制移行についての町民の意向を把握するため、令和5年2月に町民意識調査を実施したところ、84.5%の町民が市になることについて「よいと思う」と回答しています。(詳細については、広報かすや7月号に掲載)

また、住民基本台帳人口も4万9千人を目前としていることから、令和5年度を「市制対策のスタート元年」として、4月1日に市制対策室を設置しました。



広報かすや7月号



町民意識調査結果報告書 (PDF)

令和5年度の取り組み

市制準備プロジェクトチームとして、①機構改革チーム、②職員研修チーム、③プロモーションチームを設置します。特にプロモーションチームでは、10～30代半ばの若年層(Z世代・ミレニウム世代)に町の様々な魅力を、複数メディアを活用して町内外に情報発信する(若者向け魅力発信事業)ための検討を行います。

今後の取り組み・スケジュール

広報かすやにおける特集記事の連載やホームページにおける市制準備特設サイトの開設を行います。

また、町民との意見交換の場として、AIを活用したオンラインタウンミーティングを開催します。

議会としては、町の取り組みに対して、今後とも町民の視点からの意見や提案を行っていきます。

文教厚生常任委員会

小中学校の不登校の現状を調査

議会報告会における民生委員の方との意見交換で、不登校児童生徒についての意見があり、5月17日と6月8日、学校教育課に説明を求めました。不登校は増加傾向にあるとのことでした。

不登校児童生徒の状況

令和3年度及び令和4年度の不登校児童生徒数

| 小学校 | 人数 | 割合 |
|-------|----|------|
| 令和3年度 | 59 | 1.7% |
| 令和4年度 | 83 | 2.4% |
| 増減 | 24 | 0.7% |

| 中学校 | 人数 | 割合 |
|-------|----|------|
| 令和3年度 | 76 | 4.8% |
| 令和4年度 | 98 | 5.9% |
| 増減 | 22 | 1.1% |

※不登校とは病気や経済的理由を除いて、年間30日以上欠席の児童生徒。

学校教育課からの説明

- ・不登校はどの子にも起きうると想定しています。
- ・家庭と学校が協力した支援を進めるために、まず「マンツーマン方式」の支援計画(個票)を作成。そのうえで状況に応じて対応しています。
- ・例えばクラスに入れない小学生の児童は担任ではない先生が対応する、中学生の場合は適応指導教室を使用するなど、また、こども館内に教育相談室「ぼると」(相談室とサポートルームの2部屋)を設置し、個別の状況に応じて対応しています。

相談室「ぼると」について

配置職員

- ・スクールソーシャルワーカー1名(社会福祉士・精神保健福祉士)
- ・教育相談室相談員2名(教員免許所持者)

実績

令和4年度

- ・年間相談件数(延べ)130件
- ・年間来室者数(延べ)2428名
うち通室者数2109名



かすや子ども館

相談室「ぼると」の情報はコチラから



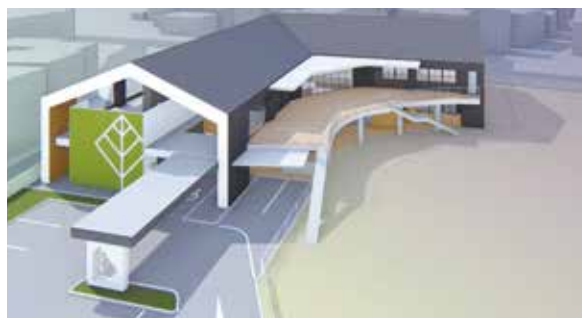
委員会からは、「ぼると」の利用人数に対して部屋が狭いのでは、相談などに対応する職員体制の強化を図る必要があるなどの意見があり、今後も継続して調査していきます。

建て替え中の中央保育所を視察

6月8日に、完成間近の保育所を、文教厚生常任委員6名、議長で視察しました。

落成式は7月14日に開催され、18日から新園舎で保育が始まりました。その後旧園舎を取り壊し、園庭整備となります。

7月31日からは新しい中央保育所の給食調理室から他の2保育所へ給食を提供しており、9月から主食の提供(米飯)を新たに始める報告もありました。



中央保育所完成予想図

議会運営委員会

議会基本条例の見直しに向けた検証の実施

令和5年5月23日(火)に学校法人早稲田大学総合研究機構の機関である一般社団法人地域経営推進センターの協力を得て、3月までに行った第3次検証結果の文中であいまいな表現となっていたものや、評価基準が分かりづらいA.B.C評価としていたものを百分率(%)へ変更するなどの修正を行いました。また、前文および1条から3条までは基本的な条文であり、評価の必要はないとしていましたが、基本的な条文であっても改めて検証の必要があると判断し、前文も含め再度検証を行いました。

議会基本条例の達成状況検証結果表(一部抜粋)

- 第9条 (議会広報の充実) 議会は、町議会ホームページ等の情報通信技術の発達を踏まえた多様な広報手段を活用し、多くの町民が議会及び町政への関心を高めるための体制整備並びに議会広報活動の充実強化に努めるものとする。
- 2 議会は、町政に係る重要な情報及び議案に対する各議員の対応を議会広報で公表する等、情報の提供に努めるものとする。

| 取組状況・実績等(～令和4年度) | 評価・今後の対策等 | 評価 |
|---|--|-----|
| <ul style="list-style-type: none">議会広報特別委員会の常任委員会化ホームページによる情報の発信本会議のインターネット配信(生中継・録画配信)議会だよりの定例会毎の発行 | <ul style="list-style-type: none">SNS等を活用した議会活動の発信 | 60% |

- 第16条 (議員研修の充実強化) 議会は、この条例の理念を議員相互間で共有するため、一般選挙(又は補欠選挙)を経た任期開始後、速やかに、この条例に関する研修を行わなければならない。
- 2 議会は、議員の政策形成及び立案能力の向上を図るため、議員研修の充実強化を図るものとする。
- 3 議会は、議員研修の充実強化に当たり、広く各分野から専門的知識を取り入れるよう努めるものとする。

| 取組状況・実績等(～令和4年度) | 評価・今後の対策等 | 評価 |
|--|---|-----|
| <ul style="list-style-type: none">基本条例に関する研修は、新人議員のみ改選後実施している県の研修及び先進地視察研修を実施している学校法人早稲田大学総合研究機構と協定を締結している | <ul style="list-style-type: none">必要に応じた研修会の開催(実施・WEB等の活用)既存研修会等への積極的な参加研修を活用した政策形成及び立案機能の強化議会研修計画を策定し、研修の充実を図るべきである | 50% |

今後はこの検証結果を基に議会基本条例の条文の改正に着手し、現代に則した条例へと改正していきます。議会が目指すべき姿が明文化された新しい「粕屋町議会基本条例」を制定の後、議会広報紙、ホームページ、YouTubeなどでお知らせいたします。

議会基本条例
達成状況検証結果
QRコード



粕屋町議会
イメージキャラクター
「かすカモ」

町政を問う 一般質問

令和5年6月
5日～7日実施

一般質問は定例会で行われ、粕屋町では会期の初めに行っています。議員は町政全般にわたって、町長など執行機関の考えを問いただします。

質問の内容は事前に通告し、持ち時間60分の範囲で1問1答*で行います。*質問、答弁を理解するまで繰り返す方法

記事は会議録に基づき、議員個々の原稿を議員責任の下に掲載しております。

また写真なども議員提出によるものを掲載しています。

詳細は会議録【ホームページ・議会事務局・粕屋フォーラム(図書館)に置く】をご参照ください。

P10 田川 正治 議員

- ①会計年度任用職員の雇用改善を
- ②委託先の雇用条件の改善は

P11 井上 正宏 議員

- ①中学校部活動地域移行は

P11 古家 昌和 議員

- ①まちの魅力を発信する施策は

P12 案浦 兼敏 議員

- ①市制移行についての町民の意向は
- ②早く水鳥橋復旧の決断を

P12 川口 晃 議員

- ①18歳までの医療費の無償化を
- ②職員の定数条例の改正は

P13 安藤 和寿 議員

- ①須恵川横断道路の新設拡幅が必要

P13 福永 善之 議員

- ①PTAの入会意思確認を書面で

P14 山脇 秀隆 議員

- ①带状疱疹予防ワクチンの助成を
- ②就学援助金支給日の改善を

P14 久我 純治 議員

- ①公園のトイレをウォシュレットに
- ②公園にシニア向け健康遊具設置を

P15 本田 芳枝 議員

- ①不登校生の社会的自立支援は
- ②権利の主体としての自覚を子どもに

P15 杉野 公彦 議員

- ①都市計画道路概算事業費の推計は

掲載は
質問順と
しています。

総務課長

田川

退職一時金はフルタイムだけで対象者はいない。勤勉手当の支給は例規の整備等を予定。夏季と特別休暇は現在も取得可能で、特別休暇は有給と無給の振り分けを検討。健康診断は社会保険加入者は実施している。

また、専門職等はフルタイム雇用も視野に検討。初任給は基本的に正職員と差はない。会計年度任用職員が正職員に変わるときは、採用試験等を受験しない採用はない。

役場業務の窓口・保育所・幼稚園・学校事務・介護福祉等に従事する会計年度任用職員の雇用や賃金の改善について、正職員に適用している退職一時金、勤勉手当、夏季休暇、特別休暇、健康診断などの実施は。

勤め手当の支給は
例規を整備予定

総務部長

会計年度任用職員の
雇用改善を



たがわ
まさはる
田川 正治 議員

動画はコチラから



総務課長

田川

包括委託している学童保育指導員等の雇用契約や賃金、労働条件の改善は。

委託契約で業務時間や賃金等を算定し、委託金額を決定している。賃金は毎年度、最低賃金を考慮して増額して契約しているが、下回る場合は契約金額の増額変更にて対応を予定している。

委託契約で業務時間や
賃金等算定

総務課長

委託先の
雇用条件の改善は

住民福祉部長

田川

保育士等の専門職の募集はほとんど会計年度任用職員。保育所のクラス担任を正職員にすることや、給料や労働条件の改善を含め正職員を積極的に採用を。

現在は保育士が不足し、クラス担任を募集したが、今年度は正職員を募集したいと思っている。今後は計画を立て採用していく。

定例会・ピックアップ

補正予算・ピックアップ

臨時会／賛成・反対討論

委員会レポート

一般質問



いのうえ まさひろ
井上 正宏 議員

動画はコチラから



中学校部活動 地域移行は

教育長

動向を見ながら
発信したい

公立中学校の部活動地域移行は、学校が主体的に行うのではなく、地域や民間のクラブなどの学校のほかに託すという方向性が国で議論されているが。

国において、中学校の部活動について、地域移行の議論が進んでいることは、十分承知している。私たちも大変注目している。

地域移行については、学校教育課だけでなく、社会教育課とも合同で進めている。

社会教育課長

周りの自治体の状況や国、県からの補助金などの支援情報を確認しながら地域移行の方向性、

ふるいえ まさかず
古家 昌和 議員

動画はコチラから



まちの魅力を 発信する施策は

町長

シティプロモーション※1を
拡大したい

町長就任後、13法人と包括連携協定を結んでいるが、その目的は。

それぞれの企業が持つ専門知識や技術を活用し、課題解決につなげたい。

九州電力送配電(株)提供の
CityOttabyとは。

ビーコン※2を利用した見守りシステムで、端末の位置情報などが記録される。端末は町立小学校全児童に配布済み。

Ottabyの周知やPRは犯罪の抑止力となると考えるが、その周知方法は。

協働のまちづくり課長

毎年広報かすや4月号に掲載。

古家

アビスパ福岡とフレンドリータウン協定を結ぶ他市町では、様々な方法で応援を行っている。当町は25cm程度の旗1本で寂しい気がする。アビスパ福岡と結んだ包括連携協定とフレンドリータウン協定の違いは。

町長

包括連携協定はアビスパ福岡の経験値で、町のスポーツ振興に寄与していただく協定。フレンドリータウン協定は一緒に応援するという協定。今後、他市町に負けない応援方法を検討する。

古家

(株)ゼネラルアサヒとの協定締結の意義と展望は。

総務部長

町の弱みであるシティプロモーション不足解決により、町の魅力を広く情報発信しイメージ向上を図る。今後、市制対策室にシティプロモーションチームを設置予定。

※1 地域の認知度向上やブランド力向上を目的として行われる活動

※2 赤外線や電波、極低電力の近距離無線通信を用いた位置特定技術、および技術を搭載した機器

教育長

地域移行をするなかで、キーワードとなるものは幾つもある。地域クラブ活動という名称が変わっていくということ。地域のジュニア団体に移行していくということを保護者に理解を得ながら、運営主体や実施主体がどこなのか、動向を見ながら保護者、地域にも発信していきたいと思う。

井上

教職員の人手不足、今後の町の生徒の減少など社会変化に対応しつつ、部活動の負担軽減を地域連携という手段によって、持続可能で充実した環境整備を提案するが。

社会教育課長

ビジョンや地域移行に向けたスケジュールなどを準備しながら検討する。

その他の質問

●小学校及び中学校教育費英語検定料助成金は

定例会ピックアップ

審議結果

委員会レポート

委員会レポート

一般質問



案浦 兼敏 議員

動画はコチラから



市制移行についての 町民の意向は

町長

本当に確かな手応えを感じた

市制移行について、町民意識調査の結果と町長の感想は。

町民の84.5%が市になることが良いと思うと答え、61.9%の町民が、町の都市イメージアップにつながることをその理由にあげている。

回答率の高さもあって、アンケート調査から確かな手応えを感じた。

令和5年度を市制対策のスタート元年とし、市制対策室を設置したが、どのような業務を行うのか。

市制準備プロジェクトチームとして、機構改革・職員研修・PMO・PMOの3つのチームを設置し、市制に向けた準備を行う。

早く水鳥橋復旧の 決断を

町長

将来的には再構築したい

水鳥橋の復旧は、駕与丁公園施設長寿命化計画に入っているのか。

公園整備後30年以上が経過し、施設の改修・改築が必要な時期。令和3年度に計画を策定し、令和4年度から10年計画で、園路の舗装や橋の改修などを行う予定。しかし、水鳥橋の復旧は含まれていない。

落橋後、専門家による調査検討が行われ、設計や施工上のミスが重なったことが落橋の原因と結論づけられており、町の監督責任は重い。財源の優先問題でなく、町の責任において、早く水鳥橋の復旧を決断すべきでは。

将来的には復旧するという気持ちは全く変わっていない。駕与丁公園施設長寿命化計画の中に、何とか折り込めないか今模索している。



川口 晃 議員

動画はコチラから



18歳までの医療費の 無償化を

町長

無償化は3歳以上の就学前の子ども

糟屋地区における0歳から18歳までの医療費無償化について、久山町長は「令和6年4月から行なえるように糟屋地区担当部局で協議を開始することになっています。」と回答している。

現在の状況と見通しについて、町長の考えは。

糟屋地区内では子ども医療費について、大きく見直そうという動きがある。私もできれば18歳までの医療費についても検討したい。

具体的には、各担当者レベルで落とし込み、粕屋医師会との協議を積み重ね、目途としては令和6年度にスタートをしたいということまで進めている。

無償化は3歳以上の就学前の 子ども達で、小学生以上は一部助 成という福岡市並みの考え方。

町長

職員の定数条例の 改正は

町長

職員の増員も積極的に行いたい

市になるとより質の高い仕事が必要とされ、専門職の職員も必要。現在の260名の定数では足りないのでは。

DX^{※1}、GX^{※2}、町独自の市制対策、要するにマンパワーがいる業務が増えている。職員の増員と併せて、研修も積極的に行ないたい。

※1 DX: デジタル技術を浸透させることで人々の生活をより良いものへと変革することや、既存の価値観や枠組みを根底から覆すような革新的なイノベーションをもたらすものこと

※2 GX: グリーンなエネルギーを活用していくための変革やその実現に向けた活動のこと



あんどう かずひさ
安藤 和寿
議員

動画はコチラから



須恵川横断道路の 新設拡幅が必要

町長

道路網の整備は
積極的に行う

安藤 粕屋町は福岡空港・博多港・福岡インターに近接し、物流事業者にとって利便性の高いエリア。調整区域内の活用状況をどのように受け止めているか。

都市政策部長 広域幹線道路沿線近くに誘導集約を図ることが必要と考える。

安藤 道路の老朽化が進行しているが、維持修繕は計画的に行われているのか。

都市政策部長 路面性状調査は5年に一度、加えて職員による道路パトロールを実施し、交通量や地盤の状況を考慮しながら道路の舗装を決めている。

安藤

乙仲原東区公民館付近の歩道は側溝しかなく通学路にもなっており、非常に危険と感じているが。

都市政策部長

グリーンベルトの敷設を今年度実施する予定。できる部分から安全対策を実施していきたい。

安藤

将来、福岡東環状線が開通する。大型車両通行誘導区間として接続する、須恵川横断道路の新設と既存道路の拡幅が必要と考えるが。

副町長

東環状線からの分岐道路拡幅は、単独で考えていかなければならない。場所的にも限られ予算的にも非常に厳しいが、検討はしていきたい。

町長

粕屋町は福岡都市圏でも非常に素晴らしい場所にある中で、道路の整備が遅れている。特に東環状線の扇橋で止まっている部分はつねづね県とも協議している。早期完成と道路網の整備を積極的に行いたい。



ふくなが よしゆき
福永 善之
議員

動画はコチラから



PTAの入会 意思確認を書面で

教育次長

今年度から実施

福永 名古屋市の某学校は、PTAから多額の寄付を受けていた。管轄の教育委員会は寄付を把握しておらず、実態調査をするようだ。粕屋町では。

教育長

寄付金については、PTA総会で認められており問題ない。

福永

PTA会計で繰越金が100万円を超える学校もあるが。

教育次長

「ロクナの影響でさまざまな事業を行うことができず、繰越金が増えている。」

福永

町が補助金を出している町PTA連絡協議会(以下、町P連)の事業に、6校合同講演会があるが。

社会教育課長

社会教育団体である町P連に対し、町は干渉できない。

福永

町が出した補助金にPDCA※をしなければこの補助金は延々と続く。現代はネットから自分の必要な情報が取れる。PTAが選んだ講師の話聞きましようという時代ではない。事業の見直しが必要では。

教育長

PTAに関して組織の在り方、会費の在り方、町から町P連への補助金の在り方について数年をかけて見直しがされると思う。

福永

全国的に上部団体への加入を取りやめるPTAもできたが。

教育次長

加入については、町P連で話し合って決められている。

福永

会費の徴収は、学校の校納金と同時に集められる。学校とPTAは別々の組織。着服された場合の責任は。

教育次長

今後、徴収方法について検討する流れは出てくる。

※PDCAとは、事業における業務改善の手法



やまわき ひでたか
山脇 秀隆
議員

動画はコチラから



たいじょうぼうしん
**带状疱疹予防
ワクチンの助成を**

町長
早期の助成実施に
努力していく

山脇
80歳までに3人に1人は、帯状
疱疹にかかる。こうした状況か
ら公費助成をして予防を推進し
ていく必要がある。導入がなぜ
難しいのか。

健康づくり課長
町の50歳以上の方は、1万7
327人いる。仮に公費で助成
をすると、多額の費用がかかる。
国・県の助成がない中での導入
は難しい。

山脇
町の未接種の場合の直接医療
費や、接種時の公費助成を導入
した場合の財政的シミュレー
ション、検証は行ったのか。

シミュレーションなどは行って
いない。

太宰府市で導入しているが、
費用対効果をどう見ているか。

太宰府市を見ると、非常に素
晴らしい費用対効果があると考
える。ワクチンの有効性について
早急に確認の上、積極的に検討
する。

**就学援助金
支給日の改善を**

町長
積極的に検討し、
進めていく

山脇
入学準備金の支給日が3月末
になっているので、15日早く支給
できないか。

町長
積極的に検討し、進めていく。

**公園のトイレを
ウォシュレットに**

都市計画課長
改築に併せ洋式化を
進める

久我
家庭のトイレはその家庭を表
すという。公園のトイレは和式が
多く、水洗トイレでも陶器製も
あり、電気は薄暗く冬は冷たい。
トイレを建物の顔として売り
にしているところもある。
くみ取り式や和式のトイレを
ウォシュレット付きの洋式トイレ
にできないか。
またトイレ内に緊急通報装置
を設置できないか。

都市計画課長
町内には39か所の公園があり、
トイレがあるのは20か所。水洗和
式トイレが19か所、くみ取り式が
1か所ある。
令和2年度から洋式トイレに
換える工事を行い、6公園で10基
を洋式に換えた。

くが じゅんじ
久我 純治
議員

動画はコチラから



駕与丁公園グラウンド北側のト
イレはくみ取り式で、今後建替
えに合わせ、水洗化を計画して
いる。

残る公園のトイレは、ユニバー
サルデザインに配慮した建物の
改築と洋式化を進めたい。トイ
レ内に緊急通報装置（警報ラン
プ付きブザー）の設置も予定し
ている。

**公園にシニア向け
健康遊具設置を**

都市政策部長
公園の利用状況と
地域の要望で検討

久我
町も高齢者が増えている。公
園にシニア向け健康遊具とベン
チの設置があれば憩いの場にな
り、高齢者に優しい公園になる
と思うが。

都市政策部長
老朽化したベンチは、腹筋ベン
チや背伸ばしベンチを併用した
健康遊具に今後換えていきたい
と考えている。



ほんだ よしえ
本田 芳枝 議員

動画はコチラから



不登校生の社会的自立支援は

教育長

将来に対する視点での支援が大事

本田

不登校の児童生徒の状況は。

教育次長

令和4年度において小学校は全児童の2.4%で83名、中学校は全生徒の5.9%で98名。

本田

平成28年に国は「義務教育の段階における普通教育に相当する教育の確保等に関する法律」を定めて不登校の児童生徒に対し、自らの進路を主体的にとらえて社会的に自立することを目指す必要があるとしているが、町の対応は。

教育長

学校に来られない、来る、それだけを問題視するのではなく、将来に対してこの子は今のままでいいのかという視点での支援を大事にしている。

権利の主体としての自覚を子どもに

町長

大人の理解が必要

本田

「危険」には大人からの暴力、しかも身近な大人からの暴力に声をあげられない場合も含まれ、それが不登校、自傷行為につながっている。対策に完全なことはない。一番大切なことは子ども自身の自覚。大切に育てられる権利、守られる権利などを権利の主体として子どもが自覚できれば親にさえ言えないことを学校の先生に、また学校の先生に言えないことをほかの大人に話すということができる。子どもを権利の主体として物事を考えていく視点が必要では。

町長

これも基本法がスタートし、これも家庭庁も発足したが、キーワードは大人の理解だと思う。大人の理解があつてこそ、子どもの権利と安全が守られ、この社会を永続的につないでいく。全ての大人を巻き込んでひとつの大きなつねりとして考えていく。



さぎの きみひこ
杉野 公彦 議員

動画はコチラから



都市計画道路の概算事業費の推計は

町長

順次進めていきたい

杉野

県と市町村合同で作成している、都市計画道路の必要性を検討するための「カルテ」の公開について、前回の一般質問時に進言を要請していたが、県からの回答は。

都市政策部長

県でも公開を検討していたようだが、公開を望まない市町村もあり、公開は行わないと聞いている。

都市計画課長

当町分の「カルテ」についてのみ公開することは可能か。県と協力して行っているものであり、町独自での公表は考えていない。

杉野

前回の都市計画マスタープラン見直しの際の「カルテ」において、町内の未整備等の路線の必要性について変更はあったのか。

都市計画道路の整備状況(未完了分)

| 名称 | 決定年月 | 幅員(m) | 延長(m) | 進捗状況 |
|-----------------|-------|----------|-------|--|
| 井尻・粕屋線(福岡東環状線) | S44.5 | 32 | 3,150 | 扇橋交差点～志免町境(1,450m)完了 扇橋交差点～広田交差点(1,700m)事業中 |
| 千代・粕屋線(県道607号線) | S21.4 | 25 16 | 5,470 | 会町信号～JR篠栗線(1,760m)H25完了 |
| 箱崎・阿恵線 | S44.5 | 25 | 770 | 未着手 |
| 粕屋・久山線 | S44.5 | 25 | 370 | H25着手 |
| 土井・宇美線 | S47.8 | 16 | 5,420 | 町道部(1,387m)完了 |
| 南里・大間線 | S47.8 | 16 | 1,550 | 未着手 |
| 江辻・大隈線 | S47.8 | 16 | 2,030 | 粕屋・宇美線交差点部(200m)事業中 |
| 原田・久原線(福岡直方線) | S21.4 | 11 | 1,000 | 未着手 |

令和5年4月25日現在

町長

進めていきたい。

杉野

事業に必要な概算事業費を把握する調査が必要と私も考えている。概算の推計については順次進めていきたい。

都市計画課長

広域交通道路網や都市機能の強化としての役割、必要性が今後も見込まれている。将来構想として整備を目指していく。

整備を進めていくうえで、各都市計画道路の優先順位の決定や事業計画の策定、そしてその準備のため各路線の概算事業費を算定する必要があると思うが。

定例会ピックアップ

審議結果

委員会レポート

委員会レポート

一般質問

交流ひろば

～活躍の場広がる
女性消防団員～

平成28年度に女性消防団員による広報啓発班が発足し6名でスタート。現在、町職員9名を含む、12名で活動しており、広報活動や式典運営、住民への防災教育および応急手当が主な役割です。

地域防災を担う消防団は欠かせないものであり、その一員として、女性の観点からできることがたくさんあり、町の防災強化に日々取り組んでいます。また有事に備えることは自身はもちろん家族を守る術にもなります。

Q 入団してよかったことは

A コミュニティーが広がり、同じ志を持つ仲間とともに、活動することが励みになります。

Q 今後の目標は

A さらに地域防災に力を入れて、災害に強い町を目指し、貢献できればと思います。

町民の皆さんも一緒に活動してみませんか！
入団お待ちしております！！



花ヶ浦区での防災講座



7月から
議会事務局に
隈元優二
主任主事が
配属されました。

編集後記

4月の統一地方選後半戦では、女性が躍進しました。また当町の農業委員会でも2名から3名へと。色々な場に女性の参画が求められるなか、日本農業新聞の論説にて「行政は目標ありきとなっており、なぜ女性の参画が必要なのか、どんな効果を期待するのか。明確な説明がない。」と書かれていました。

今回、女性消防団員取材を通して、時には優しい笑顔で、時には一団員として規律正しく厳正に対応する姿に発足当時を知る私は感銘を受けました。

これまで家族の協力、また団長をはじめ、男性団員の後押しもあったと思います。

仕事や家事、育児をこなしながら、防災士の資格を取得したり、SNSを活用しての広報活動や普及指導に取り組むなど、女性消防団員の活躍する姿には光るものがあり、感慨深いものがあります。女性参画の一つの形ではないでしょうか。

(さだむ)

お知らせ

次回9月議会は…

9月1日(金)
9:30 開始予定
9月4日(月)から
9:30 一般質問予定

議会だよりは、
粕屋町議会ホーム
ページにも掲
載しております。

STOP!!
飲酒運転
あなたのモラルで、助かる「命」があります
©2017 WOODBRIDGE JAPAN

UD FONT

見やすいユニバーサル
デザインフォントを採用
しています。